

Sociedad Espectáculos

Industria de conciertos en Chile: del panorama incierto al regreso de los megaeventos

- En medio de un período de ajustes para el rubro, la cartelera se reactiva con recitales de nombres de peso y alta demanda.
- Cambios en los valores de las visas de trabajo y la Ley del Telonero son algunas de las amenazas de los productores de estos eventos.
- El gremio advierte sobre el progresivo descenso en la cantidad de shows masivos y un alza en los precios de entradas.

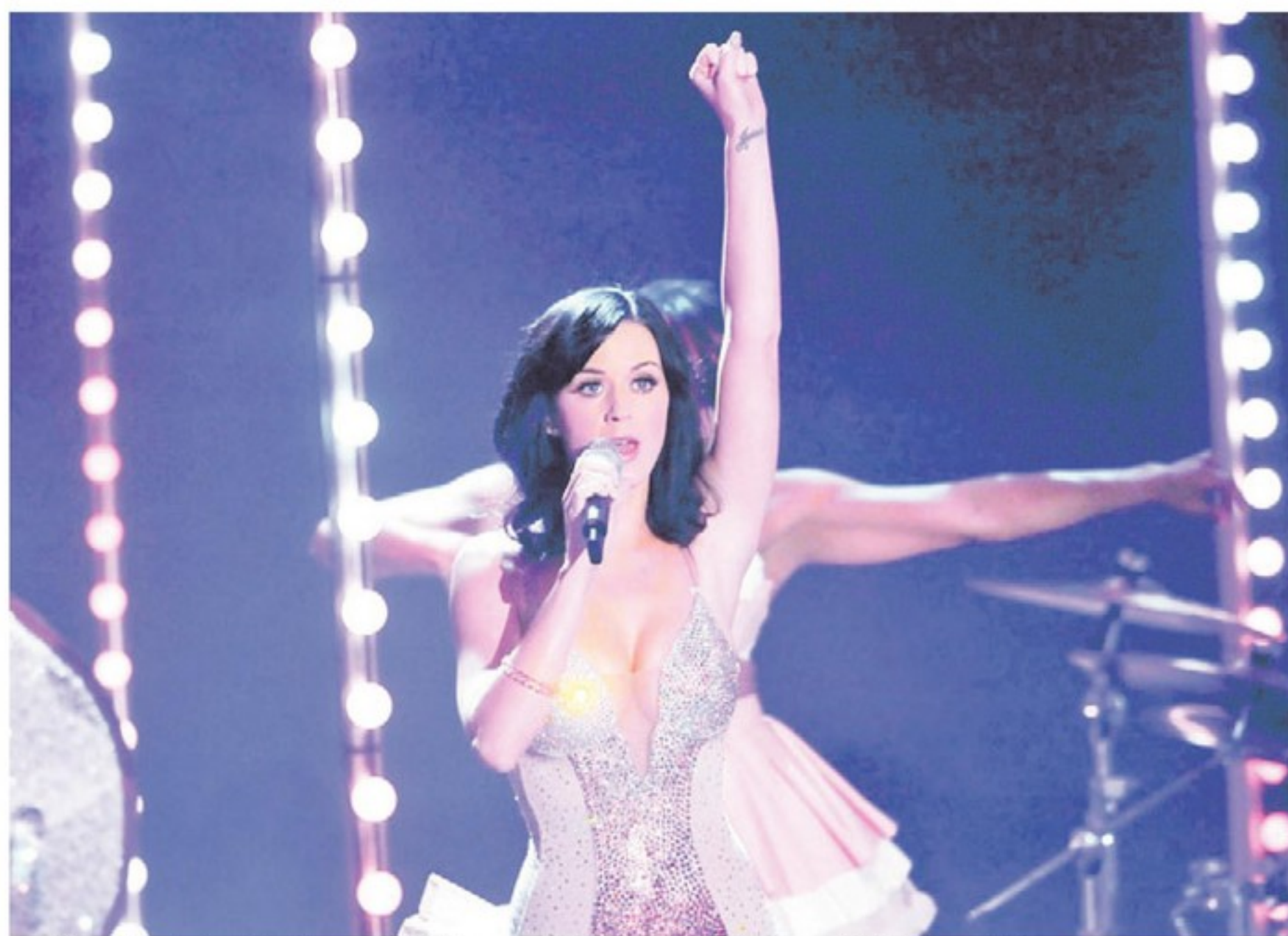
C. Vergara / A. Del Real

Alarmas, restricciones, panorama sombrío y desaceleración económica. En el último año, son ideas que se han escuchado repetidamente desde el rubro de los productores de conciertos, quienes han salido a alzar la voz ante una serie de nuevas disposiciones del ejecutivo que, en su opinión, perjudican a la industria y ponen en jaque la realización de espectáculos. La más reciente, la llamada Ley del telonero, proyecto que podría entrar en vigencia en las próximas semanas, y que entre otras materias propone la exención de IVA sólo para los shows foráneos que incluyan a bandas y solistas locales como soporte.

No es lo único que complica al rubro. A través de la Asociación Gremial de Empresas Productoras de Entretenimiento y Cultura (Agepec), los dirigentes han criticado también los recientes cambios en los valores de las visas de trabajo para los extranjeros, lo que se suma a la controversia que sostienen con el Servicio de Impuestos Internos (SII) desde hace un año, cuando éste comenzó a exigir el pago del Impuesto Adicional no sólo a los honorarios del artista, sino también a todos los gastos que involucra su visita.

Pero si hasta hace algunos meses estos elementos configuraban un panorama poco alentador, el escenario fue cambiando y la cartelera se reactivó: el segundo semestre será uno de los más activos y vistosos en materia de recitales desde que los megaeventos se instalaron en Chile (ver columna en página 47).

Sin ir más lejos, con sólo un mes de diferencia coincidirán nombres como Chayanne, Blur, Rihanna, Queen y Katy Perry, además del festival Santiago Gets Louder. También ya está cerrada la realización de otros festivales, como Sónar, Primavera Fautna y Frontera. Aún más: para las próximas semanas se estima el anuncio de otros peces gordos, entre los que asoma The Rolling Stones, cuyo re-



►► El concierto de Katy Perry en Chile ha vendido cerca del 80% de sus tickets disponibles.



►► Blur, que vuelve en octubre, despachó 2 mil entradas en cinco horas.

torno se negocia para octubre. Junto con esto, y pese a que los productores han advertido sobre un mercado saturado e imposiciones que terminarán afectando al público, la demanda tampoco muestra cambios. Pearl Jam y Violetta llevan más de 40 mil entradas vendidas, los shows de Queen, Blur y Katy Perry despacharon miles de tickets en sus primeras horas, y Chayanne terminó su-

mando otras dos presentaciones en el Movistar Arena. Por lo demás, y quizás como una manera de enfrentar este panorama dual —una situación económica desfavorable, pero un interés aún evidente del público— algunas productoras han buscado rutas alternativas, como la asociación que por estos días barajan Time for Fun (T4F) y Bizarro, pese a que aún no hay negociacio-

nes cerradas (ver recuadro). Para Jorge Ramírez, gerente general de la Agepec, esta acelerada demanda responde a eventos puntuales y “no deja de ser una lectura equívoca de una tendencia concreta”. De acuerdo a sus cifras, la programación de conciertos sigue progresivamente a la baja, y si en 2012 hubo 290 eventos musicales y 233 el año pasado, para este 2015 el total no supera los 190.

Nuevos valores

Leonardo Valeria, director de Transistor y responsable del debut de Rihanna en Chile, tiene una visión más moderada y cree que “toda industria que crece va a tener más regulaciones”. Y aunque se toma con cautela las nuevas contingencias, cree que “todos estos cambios van a terminar repercutiendo en el consumidor, en el precio de las entradas”. ¿Esto se traducirá en tickets de alto valor para ver a la barbadense? “No, en el mismo parámetro de otros shows que han pasado por el Nacional”, asegura.

“No podemos regular lo que cobren las productoras, pero el mercado los va a regular a ellos. Si cobran \$180 mil por una entrada la gente no va a ir nomás”, indica el diputado PPD Ramón Farías, miembro de la comisión de Cultura de la Cámara de Diputados, donde se trató la ya desechada Ley del Telonero. El proyecto, que además propone que los sistemas de venta exclusiva no superen el 50% de las entradas a disposición del público, podría promulgarse en un mes tras ser aprobada en el Senado, según el parlamentario.

“En la medida que la música chilena sea más difundida, la sociedad chilena podrá enriquecer su mirada, su valoración de esa música e incorporar ese acervo artístico a su propio acervo personal”, dice sobre la propuesta el Ministro de Cultura, Ernesto Ottone, quien aclara que “se escuchará con mucho interés las observaciones que puedan hacerse (al proyecto) desde el mundo de los músicos chilenos pero también del de los productores”.

En ese sentido, Ramírez confía en que la iniciativa sufra ajustes, pero a su vez espera que la autoridad revise el nuevo arancel de las visas de trabajo para los ciudadanos extranjeros en el país —que pasaron de cero a US\$580—, anunciado por el Departamento de Extranjería y Migración, y que se traduce en un costo adicional para este tipo de shows. ●

DATO

¿Posible fusión?

Desde hace un tiempo, las productoras Time for Fun (T4F) y Bizarro Producciones sondan la opción de fusionarse para seguir organizando eventos en el país. Consultados por el tema, en ambas empresas no quisieron entregar información. Mientras T4F es la sede local de una firma que funciona en todo el continente, Bizarro es una de las productoras locales más destacadas del rubro, centrada en shows latinos.

Por otra parte, hace una distinción entre los conciertos que se anuncian y la audiencia real. “Hay en materia de público una enorme cantidad de eventos que no llegan a convocar como se espera, lo que detona entonces caída en la facturación. A eso se suman las cancelaciones. Afortunadamente hay shows que sí son un éxito, aunque no es parámetro”, dice.